

GUIDE POUR AGIR DE L'INTERIEUR

# 24 CONSEILS

POUR IMPLANTER UN  
PROGRAMME DANS UN  
CONTEXTE CULTUREL SENSIBLE



**“Dans nos efforts de développement en faveur de communautés pauvres, nous devons être capables de collaborer avec la population locale et de trouver des intérêts communs avec les bénéficiaires de nos projets. Nous pouvons ne pas être d'accord avec certaines de leurs pratiques néfastes pour la santé des femmes et portant atteinte à leurs droits humains, mais nous devons faire preuve de l'empathie et de l'engagement nécessaires pour les comprendre et les soutenir lorsqu'ils appliquent des principes universels selon leurs propres codes, interprétations et pratiques. Notre cadre de référence est défini par les droits humains, et nous utilisons des approches respectueuses de la culture pour promouvoir ces droits de telle sorte que les gens puissent les assimiler et les intégrer dans le contexte de leurs propres vies.”**

**Thoraya Obaid  
Directrice exécutive,  
Fonds des Nations Unies pour la population**

## **CONSACREZ DU TEMPS À LA DÉCOUVERTE DE LA CULTURE DANS LAQUELLE VOUS TRAVAILLEZ.**



**Comprendre comment les valeurs, les pratiques et les croyances affectent le comportement humain est essentiel à la conception de programmes efficaces. Nulle part ailleurs cette compréhension n'est aussi importante que dans le domaine des rapports qu'entretiennent les hommes et les femmes et de leur impact sur la santé et les droits en matière de procréation.**



## ÉCOUTEZ CE QUE LA COMMUNAUTÉ A À DIRE.

**Avant de concevoir un projet, cherchez à savoir ce que les membres de la communauté en attendent. Recueillez leur avis sur les différents aspects d'un projet, les objectifs et les stratégies à adopter de la peut favoriser l'acceptation du projet et aider la population à se l'approprier.**



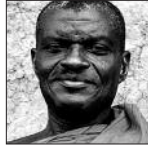
## TÉMOIGNEZ DU RESPECT.

**Faites l'effort de montrer que vous comprenez et respectez les rôles et les fonctions des différents responsables et groupes de la communauté et évitez tout comportement ou langage pouvant être perçu comme paternaliste.**



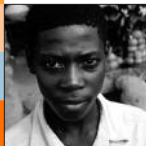
## FAITES PREUVE DE PATIENCE.

Il se peut qu'un travail intense de dialogue et de sensibilisation soit nécessaire pour convaincre vos interlocuteurs d'accepter de nouvelles manières de penser, en particulier celles qui remettent en question des croyances intimement liées à leur identité individuelle et sociale. Consacrez le temps qu'il faudra pour clarifier les problèmes et dissiper les doutes. Toute question non résolue risque de resurgir par la suite et de miner le projet.



## OBTENEZ LE SOUTIEN DES DETENTEURS DES POUVOIRS LOCAUX.

Gagner à sa cause ceux qui exercent le pouvoir dans une communauté, qu'il s'agisse d'ONG, de groupements féminins, de responsables religieux ou de chefs traditionnels, peut constituer un premier pas déterminant vers l'acceptation du projet par la base. Veillez à ce que votre première rencontre soit porteuse d'un message positif.



**SOYEZ PARTICIPATIF.**

6

**Le meilleur moyen de dissiper la méfiance est de mettre en œuvre un processus de consultation et de négociation transparent incluant toutes les parties.**

**FOURNISSEZ DES PREUVES SOLIDES.**



7

**A l'aide de données étayées par des preuves, présentez les avantages qu'un programme peut apporter, comme par exemple sauver la vie de femmes. Hormis le fait de sensibiliser les gens, de telles informations peuvent permettre de dissiper des malentendus et d'obtenir le soutien des responsables politiques et des pouvoirs locaux, y compris les dirigeants religieux. Fournir des preuves crédibles est particulièrement important lorsque les sujets débattus sont controversés.**



## **SERVEZ-VOUS DE L'OBJECTIVITÉ DE LA SCIENCE.**

**Aborder des questions liées à la santé procréative dans un contexte culturel délicat peut aider à libérer les émotions très fortes parfois associées à de tels sujets. Présenter les choses sous un angle technique ou scientifique peut alors faciliter le débat et favoriser leur acceptation.**

## **ÉVITEZ LES JUGEMENTS DE VALEUR.**



**Ne formulez aucun jugement sur le comportement ou les croyances des gens. Au contraire, mettez vos propres valeurs de côté pour explorer les idées et les rêves des gens et découvrir quel est, selon eux, le meilleur moyen de les réaliser.**



## **FAITES ATTENTION AU LANGAGE EMPLOYÉ.**

**10**

**Veillez à ne pas utiliser des mots ou des concepts susceptibles d'offenser votre interlocuteur. Ainsi, par exemple, le terme de 'planification familiale' peut-il avoir une connotation négative dans certaines sociétés. Abordez donc plutôt les divers sujets dans le cadre plus large de la santé en matière de procréation et de l'amélioration de la santé des familles.**



## **AGISSEZ PAR L'INTERMÉDIAIRE DE PARTENAIRES LOCAUX.**

**11**

**Fiez-vous à des partenaires locaux jouissant de la légitimité et de la capacité nécessaires pour influencer et mobiliser la communauté. De tels alliés ont en outre l'avantage de savoir ce que la population locale risque d'accepter. Ne sous-estimez pas l'importance des groupements féminins.**



## **JOUEZ LE ROLE DE MÉDIATEUR.**

**Ne prétendez pas détenir toutes les réponses. Ne dominez pas les débats, écoutez les autres exprimer leurs vues, partager leurs expériences et formuler leurs propres idées et projets. Dans un contexte de différences ethniques et religieuses délicat, jouer le rôle de médiateur est un signe de neutralité.**



## **HONOREZ VOS ENGAGEMENTS.**

**Accomplir ce que vous dites vouloir faire est un moyen efficace d'instaurer la confiance.**

**13**





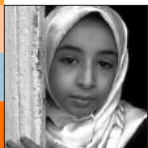
**AYEZ UNE BONNE CONNAISSANCE  
DE VOS ADVERSAIRES.**



**TROUVEZ DES  
INTÉRÊTS COMMUNS.**

**Comprendre la mentalité de ceux qui s'opposent à vos idées peut être la clé de négociations fructueuses. Analysez les raisons qui sous-tendent leurs arguments et soyez prêts à vous engager dans un dialogue permanent et constructif.**

**Même des institutions apparemment monolithiques abritent différentes écoles de pensées. Recherchez des sujets répondant à un intérêt commun - réduire la mortalité maternelle et infantile, par exemple - et pouvant déboucher sur une collaboration avec des partenaires non-traditionnels.**



## **METTEZ L'ACCENT SUR LES POINTS POSITIFS.**

Lorsque vous traitez de pratiques traditionnelles nuisibles, rappelez qu'il existe dans toutes les sociétés aussi bien des coutumes nuisibles que des rites positifs. Cela peut aider à dissiper des tensions dans des questions particulièrement délicates, telles que l'ablation génitale féminine.

16

## **SENSIBILISEZ LES POPULATIONS POUR APPORTER UN CHANGEMENT.**



Une démarche légale en soi ne suffit généralement pas à faire bouger les choses. Bien qu'essentielle, la législation devrait être soutenue par une large campagne de sensibilisation, incluant les faiseurs d'opinions et les pouvoirs locaux. Les campagnes de sensibilisation bien conçues sont particulièrement importantes lorsque les objectifs du projet risquent de provoquer une polémique avec les leaders ou chefs traditionnels.

17



## **RENFORCEZ L'INITIATIVE DES FEMMES.**

**Offrez aux femmes l'occasion de démontrer leurs capacités au travers de différents programmes de développement. Cette démarche peut aider à réduire certaines croyances erronées et liées à la culture sur la répartition stéréotypée des rôles entre les sexes.**



## **RENFORCEZ LES COMPÉTENCES COMMUNAUTAIRES.**

**Encouragez la population locale à s'appropriier le projet et travaillez à renforcer la durabilité du programme en renforçant les compétences des membres de la communauté, celles du personnel médical et des agents de développement.**



**FAITES PASSER VOTRE  
MESSAGE AU MOYEN DE  
LA CULTURE POPULAIRE.**

**Dans bien des régions du monde, la musique et la danse sont des moyens d'expression de la culture populaire. Utilisez-les pour communiquer de nouvelles idées et veillez à inclure les jeunes dans le processus de création.**



**LAISSEZ LES GENS FAIRE CE  
POUR QUOI ILS SONT DOUÉS.**

**Souvent, le rôle qui convient le mieux aux dirigeants traditionnels ou religieux est de mobiliser les communautés et d'aider à remodeler l'opinion publique. Incitez-les à s'engager dans ces processus et laissez les professionnels de la santé gérer les aspects techniques des programmes de santé en matière de procréation.**



## **PRENEZ SOIN DES PARTENARIATS ETABLIS.**

**Entretenir des relations implique que l'on y consacre de l'énergie, de la patience et du temps. Ne les laissez pas s'éteindre pour la simple raison que le projet est achevé. Poursuivre un partenariat au-delà du cycle de vie d'un programme permet de développer la confiance et de faire mûrir les relations, augmentant ainsi les chances d'obtenir des résultats positifs à long terme.**

## **FETEZ LES SUCCÈS OBTENUS.**



**Attirer l'attention des bénéficiaires sur les résultats obtenus et rendre la réussite publique peut faire naître un sentiment de fierté et renforcer l'engagement de la communauté.**



**NE VOUS AVOUEZ  
JAMAIS VAINCUS.**

**Modifier des attitudes et des comportements peut être un processus désespérément lent, en particulier dans des sociétés très conservatrices. Ne vous attendez pas à tout accomplir d'un coup. Même les changements les plus infimes sont importants et se révèlent d'ailleurs parfois plus durables à long terme.**

**Cette brochure est le fruit d'une recherche menée par l'UNFPA sur les possibilités d'intégrer des aspects culturels à ses programmes. Pour de plus amples renseignements, nous vous renvoyons aux publications *Culture Matters* et *Agir de l'intérieur* disponibles sur le site Internet du UNFPA: [www.unfpa.org](http://www.unfpa.org)**



Fonds des Nations Unies  
pour la population

220 East 42nd Street  
New York, NY 10017  
[www.unfpa.org](http://www.unfpa.org)